



# Rapport annuel 2025

*Pinos*

# 2025 : une année d'ajustements et de mise à l'épreuve

RAPPORT DU DIRECTEUR

Jérémie Berberat

Chères et chers membres de la communauté de Pinos,

L'année 2025 s'inscrit dans la continuité des transformations engagées en 2024. Si cette dernière a permis de finaliser des changements importants au sein de l'institution, 2025 a constitué une véritable période pilote, visant à éprouver ces évolutions dans le quotidien et à en mesurer les effets concrets sur le terrain.

Durant cette année, l'accent a été mis sur l'appropriation des nouveaux fonctionnements par les équipes. Les collaboratrices et collaborateurs ont été amenés à se saisir des outils et des cadres mis en place, visant une montée en autonomie et une meilleure fluidité dans l'organisation du travail. Cette phase a également permis d'identifier certains ajustements nécessaires afin de garantir une cohérence et une lisibilité accrues dans les pratiques.

Sur le plan de l'accompagnement, le travail s'est orienté vers une recherche de justesse. Au-delà de la mise en place d'activités, l'enjeu a été de renforcer l'adéquation entre les besoins des bénéficiaires et les réponses proposées. Cela s'est traduit par des ajustements dans les pratiques éducatives, une attention accrue à l'individualisation des suivis et une volonté de renforcer la continuité dans les accompagnements.



L'année 2025 a également permis de mieux comprendre le fonctionnement réel de l'institution dans sa globalité. Cette phase a mis en lumière plusieurs axes d'amélioration, notamment en matière de coordination et de cohérence entre les équipes. Ces constats, essentiels, offrent aujourd'hui une base claire et concrète pour orienter les ajustements à venir, en lien direct avec les réalités du terrain.

Sur le plan financier, l'exercice 2025 se distingue par un résultat positif exceptionnel. En cohérence avec la nature non lucrative de l'institution, ce bénéfice n'a pas vocation à être conservé, mais à être réinvesti de manière pertinente. Il constitue une opportunité pour mettre en œuvre, dès 2026, des actions concrètes visant à améliorer encore le quotidien des bénéficiaires et les conditions de travail du personnel.

L'année est également marquée par des moments plus personnels, qui rappellent la dimension humaine de notre mission. Les départs de bénéficiaires restent toujours des étapes particulières. Ils peuvent être empreints d'émotion, mais ils sont aussi porteurs de sens lorsque nous savons que l'accompagnement proposé a permis d'ouvrir des perspectives adaptées à leur situation.

Le décès d'un résident au cours de l'année nous a, quant à lui, profondément touchés. Il nous rappelle avec force la réalité du domaine dans lequel nous évoluons, ainsi que la fragilité des parcours de vie que nous accompagnons. Ces moments viennent nous rappeler l'importance de notre engagement et la responsabilité qui nous incombe au quotidien.

L'année 2025 aura ainsi permis de tester, ajuster et confronter les changements engagés. Elle a surtout offert une lecture plus fine des besoins réels de l'institution, en mettant en lumière les adaptations nécessaires. Ces éléments constitueront une base essentielle pour orienter les actions de 2026, qui devra se concentrer sur la mise en œuvre ciblée de ces ajustements.

Je tiens à remercier l'ensemble du personnel pour son engagement, sa capacité d'adaptation et son implication tout au long de cette année charnière.



## Faire vivre notre mission au quotidien

### LE MOT DU PRÉSIDENT

Jean-Claude Schaffner

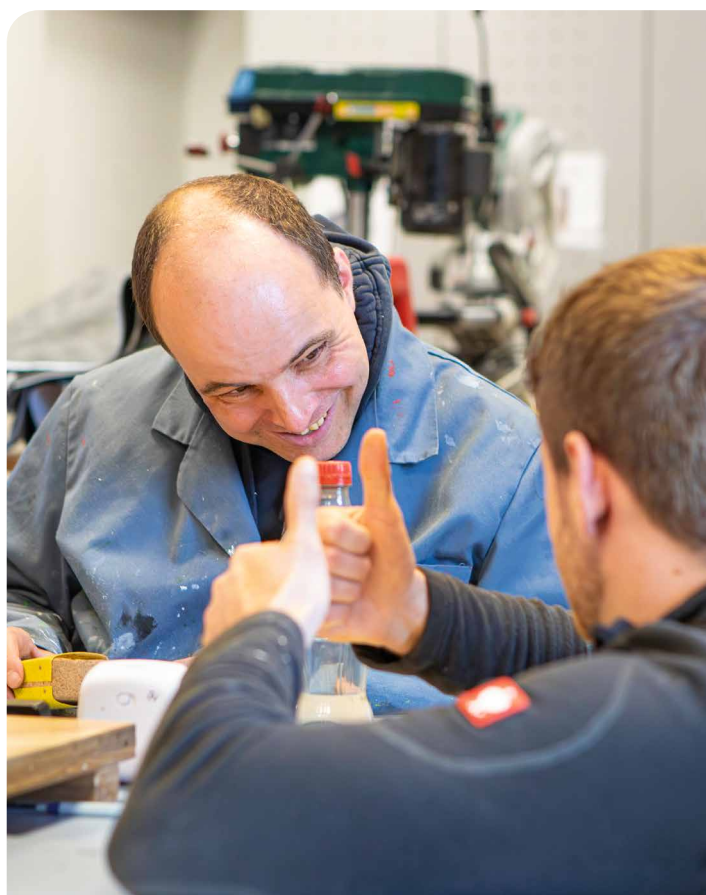
Définir une vision et une mission constitue une étape essentielle; leur donner vie au quotidien en est l'accomplissement le plus exigeant. C'est à cette œuvre vivante que Pinos se consacre avec constance et détermination. Lorsque nous évoquons Pinos, nous pensons avant tout à ses bénéficiaires ainsi qu'à l'ensemble de ses collaboratrices et collaborateurs. Notre ambition est que chacune et chacun y trouve son équilibre, cultive le plaisir de s'engager et contribue à ce que Pinos remplisse pleinement et harmonieusement sa mission.

Cet équilibre repose sur une juste articulation entre l'épanouissement individuel et le respect mutuel. Il se nourrit d'un engagement sincère et continu, porté par la responsabilité assumée dans chaque fonction.

Dans son ensemble, Pinos peut légitimement se réjouir de sa transformation. Nous saluons avec enthousiasme l'élan positif qui accompagne cette évolution. Chacune et chacun, selon ses talents et ses aspirations, participe activement à cette dynamique collective.

Parmi les expressions les plus inspirantes de cet élan figure la capacité des équipes à imaginer, porter et concrétiser des projets ambitieux. Ces initiatives, portées par les équipes et les bénéficiaires, contribuent pleinement au rayonnement de Pinos et à la dynamique institutionnelle.

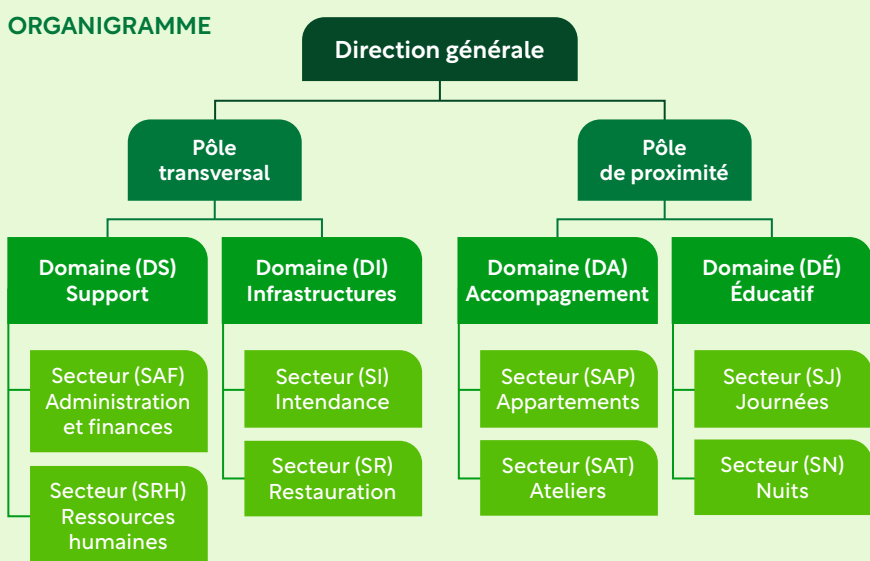
Je vous remercie toutes et tous pour votre implication précieuse au sein de Pinos et vous encourage à poursuivre sur cette voie, en l'enrichissant encore. C'est une grande fierté de faire partie de cette équipe, où les aspirations et l'envie de créer s'expriment toujours plus positivement.



## INDICATEUR DE PRÉSENCES

	2021			2022			2023			2024			2025			
	Canton	Hors canton	Total	Canton	Hors canton	Total	Canton	Hors canton	Total	Canton	Hors canton	Total	Canton	Hors canton	Total	
Foyer	Nbre de journée	4519	1943	6462	4994	1025	6019	5248	1095	6343	5238	1098	6336	5470	1095	6565
	Nbre de personnes accueillies	14	6	20	17	5	22	17	3	20	18	3	21	15	3	18
Apparte- ments	Nbre de journée	2920	1318	4238	3178	1056	4234	3650	730	4380	3660	610	4270	3799	365	4164
	Nbre de personnes accueillies	9	5	14	12	4	16	10	2	12	10	2	12	12	1	13
Accueil de jour	Nbre de journée	641	0	641	494	0	494	448	0	448	465	0	465	520	0	520
	Nbre de personnes accueillies	10	0	10	8	0	8	7	0	7	6	0	6	7	0	7

## ORGANIGRAMME



## COMITÉ

### Président

Jean-Claude Schaffner *Develier*

### Vice-présidente

Sophie Goffinet *Courtemaîche*

### Secrétaire

Michel Thentz *Delémont*

### Membres du comité

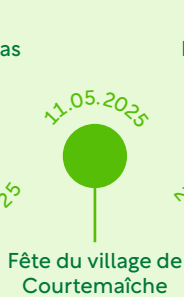
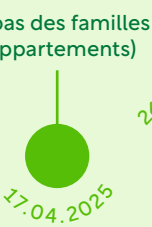
Laurie Filipetto *Vendlincourt*

Nicole Ventura-Montavon *Courroux*

Natacha Broquet *Courrendlin*

Loris Schlüchter *Delémont*

## ACTIVITÉS ANNUELLES 2025

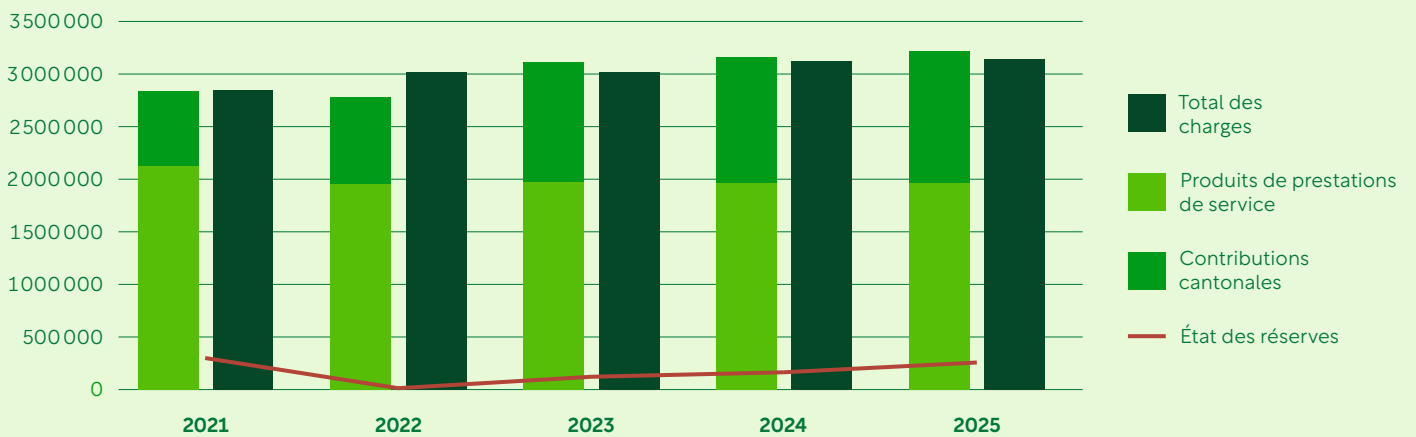


## ÉVOLUTION DES COMPTES

	2021	2022	2023	2024	2025
Charges de personnel	2 208 657	2 376 303	2 418 865	2 495 243	2 521 530
Charges diverses	634 527	645 751	604 054	627 990	621 628
<b>Total charges</b>	<b>2 843 184</b>	<b>3 022 054</b>	<b>3 022 919</b>	<b>3 123 233</b>	<b>3 143 158</b>
Produits de prestations de service	2 124 119	1 949 498	1 968 640	1 964 933	1 960 332
Contributions cantonales	708 000	835 000	1 144 170	1 193 738	1 259 660
<b>Total recettes</b>	<b>2 832 119</b>	<b>2 784 498</b>	<b>3 112 810</b>	<b>3 158 671</b>	<b>3 219 992</b>
<b>Résultat de l'exercice</b>	<b>-11 065</b>	<b>-237 556</b>	<b>89 891</b>	<b>35 438</b>	<b>76 834</b>
<b>Etat des réserves</b>	<b>249 837</b>	<b>12 281</b>	<b>102 172</b>	<b>137 611</b>	<b>214 445</b>



Les comptes détaillés de 2025 sont disponibles par ici!



Midi-Grillades



Camps Pinos



Midi-Pizzas



Marche de la St-Martin à Cœuve



Repas des familles (Foyer)



Midi-Raclettes

Saint-Nicolas



Repas de Noël

## La semaine hors-cadre de Léa

Dans le cadre de la formation de MSP, Léa a conçu et mis en œuvre le projet « La semaine hors-cadre », réalisé du 17 au 21 février 2025 au sein de Pinos. Ce projet visait à proposer aux bénéficiaires une expérience différente des ateliers habituels, en favorisant la découverte de milieux professionnels externes et en stimulant l'émergence de nouveaux centres d'intérêts.

Une démarche participative a été mise en place en amont. Un questionnaire a permis aux bénéficiaires d'exprimer leurs aspirations, ensuite regroupées en « familles de rêves ». Sur cette base, plusieurs ateliers ont été sélectionnés et présentés sous forme d'un catalogue. Chaque personne avait la possibilité de s'inscrire librement en fonction de ses préférences, ce qui favorisait à la fois son autodétermination et son engagement dans le projet.

### La semaine s'est articulée autour de différentes thématiques.

La première journée, centrée sur l'autonomie, s'est déroulée dans un centre nature, où les participant-e-s ont exploré, à travers la métaphore d'un animal, leurs propres ressources pour gagner en indépendance. Les échanges ont été riches et ont permis à certain-e-s de faire des liens concrets avec leur quotidien.



**Association Pinos**  
Milieu du Village 55  
2923 Courtemaîche

032 423 41 60  
info@pinos.ch  
www.pinos.ch



La deuxième journée était consacrée aux thèmes de l'aventure et du sport. Le matin, la visite d'un aérodrome a permis de découvrir les métiers de l'aviation ainsi que les coulisses de ce domaine. L'après-midi, une randonnée accompagnée a offert l'occasion d'explorer l'entretien des sentiers et le rôle des différents acteurs impliqués, tout en renforçant la cohésion du groupe et en favorisant des échanges informels.

Le troisième jour, le groupe s'est rendu hors de la région pour une immersion dans le secteur de l'hôtellerie. La visite d'un établissement partenaire a permis de découvrir différents ateliers (restauration, intendance, buanderie) et d'établir des liens concrets avec les activités proposées à Pinos.

Cette expérience s'est poursuivie le lendemain en EMS, autour de la thématique de l'interaction humaine. Les échanges avec les résident-e-s se sont révélés particulièrement marquants, favorisant l'écoute, le partage et des moments empreints d'émotion.

Enfin, la dernière journée, consacrée à l'art, a conduit un groupe au théâtre, où les participant-e-s ont pu découvrir les coulisses et s'initier à une activité artistique, suscitant à la fois curiosité et engagement.

Tout au long de la semaine, les bénéficiaires ont été accompagné-e-s par des MSP, assurant un cadre sécurisant et adapté, notamment en cas d'imprévus ou de besoins spécifiques. Parallèlement, des activités ont été maintenues à Pinos pour les personnes ne participant pas aux sorties.

Les retours des bénéficiaires mettent en évidence un vif intérêt pour ce format, apprécié pour la nouveauté, les rencontres et la sortie du cadre habituel. Plusieurs ont pu identifier de nouveaux centres d'intérêts ou confirmé certaines envies. Toutefois, la semaine a également été perçue comme intense pour certain-e-s, ce qui souligne l'importance d'un accompagnement individualisé.

Du point de vue des professionnel-le-s, cette expérience a permis d'observer les bénéficiaires dans un autre contexte, révélant différentes postures et compétences. Elle a également favorisé des relations plus spontanées et une réflexion sur l'adaptation des ateliers proposés.

En conclusion, « La semaine hors-cadre » a permis de stimuler la curiosité, de soutenir l'émergence de projets et de renforcer une approche centrée sur les besoins ainsi que sur l'évolution des bénéficiaires. Elle constitue une base pertinente pour le développement futur d'activités et de partenariats au sein de l'institution.